

Floarea cu cinci petale / Flower with five petals

Anca Mihaela Coșa

doctorand, Școala Doctorală de Urbanism,
Universitatea de Arhitectură și Urbanism „Ion Mincu”, București, România

Abstract. The five petal flower is not a simple decoration. It's an important heraldry. Looking at the old seal of Câmpulung, which, together with the seals of the cities of Baia (14th century) and Roman (15th century), are the only ones with a legend in Latin, we draw attention to a repetition - the presence of two times of the star and the semilune. The star and the crescent also appear on the coat of arms of Moldova. Next to these flowers with five petals. In order to find the meaning of the symbol, there are presented old and new examples of rosettes or flowers with five petals, respectively ten petals, if they are double lobes. The study looks at elements of architecture, urbanism and landscaping in setting up the whole area of Campulung with the two towers on which these flowers appear in stone sculptures, that of Negru Voda, the highest medieval center in Wallachia and SfGheorghe church potters. The location of these towers, taking into account the distances and landslides, reveals advanced astronomy knowledge. This type of construction and the tectonic discharge of the system, using semispheric arches and domes, leaving ample, free-at-ground ground voids, forming the triumph arcs, shows the personality of the imported rulers who ordered them. In the 14th century Câmpulung was the capital of Wallachia where, in 1352, it passed to the eternal, the Great Basarab I the Founder.

Key words: towers, rosette, heraldic sign, cardo and decumano, orientation of buildings, tilt of the earth's axis

1. Prezentarea contextului teoretic

Rezultatele prezentei cercetări continuă una dintre direcțiile studiului publicat în septembrie 2015 în anuarul *Argesis* – sub titlul „Câmpulung – Curtea Domnească. Noi considerații arhitecturale urbanistice”¹, în urma descoperirilor făcute la Câmpulung.

În acest articol a fost emisă ipoteza că biserica Sfântului Mare Mucenic Gheorghe din Câmpulung, aparține sec. XIV – perioada primilor trei Basarabi, dezvoltând argumente care sînt susținute de aceste afirmații: trambulastră, poziționare, arhitectură interior-exterior, plan cruce greacă înscrisă, elemente de decorare, materiale constructive, încadrare în teorii emise până în prezent ale cercetătorilor: Vasile Drăguț, Pavel Chihai, N. Ghica Budești, Alexandru Zagorîț, Gheorghe Cantacuzino, Corina Nicolescu, Grigore Ionescu și Gheorghe Curinschi Vorona, mulți dintre aceștia arhitecți.

Luând ca elemente de viață urbană faptele consemnate în literatura specifică izvoarelor istorice, căutăm conceptul strategiei de amenajare și gestionare a teritoriului pe care l-a avut dinastia Basarabilor în politicile de întemeiere a Țării Românești.

Demersul este nou, deoarece acțiunile de dezvoltare a teritoriului ante 1800 sunt denumite preurbanism, sau protourbanism, fiind puțin studiate pe perioade specifice, cu atât mai puțin în țara noastră.

Paradigma pe care o considerăm este astronomia, ca sistem de orientare și integrare a elementelor de viață urbană în sistemul Universului. Demersul, aparent sisific, folosește teoria fractalilor pentru diferențele de scară. Omul medieval, puternic ancorat în spiritual, cu

¹ Coșa și Coșa 2015: 59-90

credința vieții veșnice „încearcă să recepteze optim mesajul divin, acela de a se integra armonios în ritmurile a tot ce îl înconjoară, căci întreg Universul e marcat de ritm. Pentru a cuprinde sacral, omul are nevoie, pe lângă har, și de înscrierea creației sale cele mai prețioase – edificiul de cult – în ritmurile naturii, mijlocul de a celei vibrații lăuntrice, benefice ritmurilor personale.”²

Evaluând teritoriul folosind criterii de calitate, observăm că în perioada sec. XIV, funcționalitatea spirituală este majoră ca pondere. Nicolae Alexandru întemeiază la 1359 prima Mitropolie a Țării Românești, Vladislav Vlaicu la 1370 pe cea de a doua, la Severin.

Alături de edificiul de cult sau crucile de piatră amplasate la intersecții importante, țesutul construit și trama strădală medievală se configurează după aceleași reguli ale Universului. Sensul de rotire al Pământului, care determină sensuri de creștere și descreștere sau locul de unde răsare soarele, sunt noțiuni păstrate doar parțial în amplasarea actuală a unei construcții pe lot, restrângându-se astăzi la indici și indicatori de ocupare a terenurilor și aliniament. Soarele, ca sursă de energie definește însă și în prezent sistemul de a construi.



Fig. 1. Fațada vestică a bisericii Sf. Gheorghe Câmpulung.

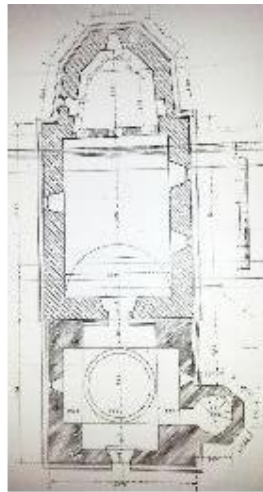


Fig. 2. Planul bisericii Sf. Gheorghe Câmpulung, relevat arh. Ghica Budești 1932.

2. Sinteza literaturii de specialitate

Studiul urmărește elemente de arhitectură, urbanism și amenajarea teritoriului în constituirea ansamblului zonei vechi a Câmpulungului cu cele două tumuri, cel al mănăstirii Negru Vodă, cel mai înalt tum medieval din Țara Românească și cel al bisericii Sf. Gheorghe Olari, pe care apar în sculpturi de piatră flori cu cinci petale, sau dublu lobate 10 petale. Amplasarea acestor tumuri având în vedere distanțele și diviziunile terenului, relevă cunoștințele avansate de astronomie.

² Păun 2000: 136

Acest fel de a construi precum și sistemul tectonic al descărcărilor, folosind arce și cupole semisferice, lăsând goluri ample, libere la nivelul parterului, constituindu-se în arce de triumf, arată personalitatea conducătorilor importanți care le-au comandat. În secolul al XIV-lea, Câmpulungul era capitală a Țării Românești unde, în 1352, a trecut la cele veșnice, Marele Basarab I întemeietorul.

Biserica Sf. Gheorghe este monument istoric de valoare națională, indicativ LMI: AG-II-m-A-13511. Datarea acestei biserici este în prezent sec. XVII, avându-se în vedere un citat din scrierile lui Paul de Alep 1658, ce descrie obiceiul sfințirii aghesmei, dimineața, în ziua hrămului, la o bisericuță veche din colțul orașului, unde patriarhul Macarie a participat, în procesiunea ce pomea de la mânăstirea Negru Vodă, situată în apropiere³. Săpăturile arheologice descoperă aici vestigii de sec. XV⁴, iar datarea acestei mici bisericițe a stârnit multe dispute între istorici.

„Situată pe înălțimea unui platou aparținând versantului vestic al depresiunii Câmpulungului (Fig. 1), biserica are formă de sală. (Fig. 2) Se disting două perioade de construcție: naosul de dimensiuni la interior de cca 7 x 5 m împreună cu altarul poligonal dinspre răsărit încă dat în dimensiuni de cca 5 x 5 m și ulterior tumul ce conține pronaosul la primul său nivel cu dimensiuni aproximative de cca 5 x 5 m. Bolta naosului este semicilindrică, în plin centru, iar altarul este acoperit cu o calotă semisferică. Legătura dintre cele două sisteme de acoperire este rezolvată printr-un arc dublou. Spațiul pronaosului are plan în cruce greacă înscrisă și acoperirea cu o calotă semisferică sprijinind pe patru arce.

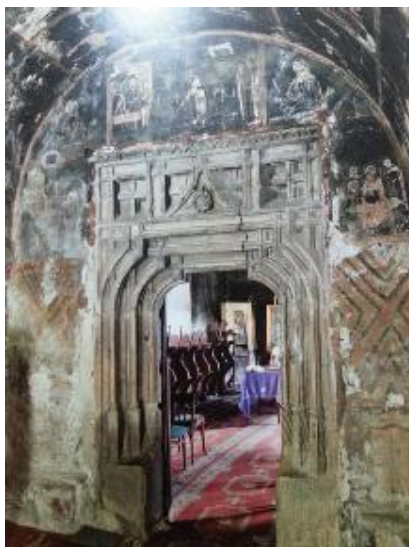


Fig. 3. Portal la intrarea în naosul bisericii Sf. Gheorghe Câmpulung.



Fig. 4. Detaliu floare din portalul bisericii.

³ Căldărețu, *Străni în Țările Române* 1976: 170-1

⁴ Cantacuzino 2006

Tumul dopotniț⁵ are un sistem special de descărcare, ceea ce arată culmea a tehnicii de construcție, deoarece se sprijină pe partea interioară a arcelor ce susțin calota pronaosului, stând practic deasupra celor patru goluri. Acest sistem de descărcare, prin intermediul arcelor, nu direct în zidurile perimetrice face posibil un culoar jur-împrejurul încăperii ce conține extradosul calotei semisferice, formând astfel al doilea nivel. Ultimul nivel este deschis pe cele patru laturi prin goluri terminate cu arce simple, așezate simetric pe fațade formând camera clopotului. Pe latura sudică, la primul nivel o absidă poligonală pentagonală adiacentă volumului principal, conține casa scării în spirală, ce conduce mai întâi în culoarul perimetral, apoi în încăperea centrală cu extradosul cu polei semisferice. Acoperișul simplu în patru ape se adaptează semiconic peste absida altarului, iar acoperișul tumului are forma unui dopot, arhitectura acestui turn fiind asemănătoare cu cea a tumului mănăstirii Negru Vodă.⁵



Fig. 5. Detaliu floare din partea superioară a portalului bisericii Sf. Gheorghe Câmpulung.

⁵ Coșa 2017



„Biserica Sf. Gheorghe prezintă ca caracteristici arhitecturale deosebite – o planimetrie specială și prezența inexplorabilă a unui încadrământ de intrare în naos ce reprezintă „un frumos și unic exemplu de artă gotică din Țara Românească.”⁶

În cadrul acestei biserici, așezată la partea superioară a celebrului încadrământ – portal la intrarea în naos, se află la loc de cinste, în axă – o floare cu 10 petale. O putem interpreta cu 5 petale dublu lobate. Forma portalului (Fig. 3) care mărește intrarea în naosul bisericii este des înălțată, atât în arhitectura de cult din România, din Europa, dar și în arhitectura laică. „Interesantă este partea superioară a portalului de intrare în naos, ce îl completează într-o acoladă, nu arc frânt. O floare mare, frumoasă, din piatră, singură în axa de simetrie, pare sculptată ca un blazon, sub deschiderea arcului, ivită ca și cum draperii de piatră sunt trase, într-o parte și alta spre a o arăta. Sus, ca terminăție, un subțire rând de sculptură în piatră cu elemente vegetale stilizate ce are în mijloc o floare de crin.”⁷ (Fig. 4)

„Portalul bisericii Sf. Gheorghe Câmpulung nu aparține „goticului flamboyant” datorită tectonicii de așezare a pietrelor. Acest portal este compus din patru piese așezate două peste alte două, înscrind-se într-un dreptunghi așezat cu latura lungă vertical. În stilul gotic, mai ales în cel flamboyant, există o altă tectonică, elementele așezate permițând descoperiri ale arcului în elementele verticale ce poartă o anumită decorație.

Partea superioară este decorată, care continuă, într-adevăr liniile încadrământului ușii de intrare, din considerente de potrivire, aparține unei concepții generale a acestei piese. Decorația este de fapt un triunghi dreptunghic isoscel, așezat pe ipotenuză, ce conține în centrul său de greutate o floare cu zece petale. Cătețele triunghiului sunt adaptate însă ca arce de cerc ce devin tangente la cercul care delimitază floarea. Traseul liniilor decorative superioare sub forma unor arce convexe, se continuă în registrul interior cu arce concave, constituind o acoladă, în vârful căreia este figurat simbolul florii de crin. Considerăm, având în vedere simbolistica din vechime a oricărui element folosit, că floarea din centrul acestei compoziții are o însemnătate aparte.

Regăsim o „floare mare din piatră”, asemănătoare cu cea a portalului bisericii Sf. Gheorghe, amplasată în zidăria fațadei estice a turnului Mănăstirii Negru Vodă, în partea stângă, lângă lumânăra, (Fig. 6, 7) ce susține capătul de perspectivă al aleii adiacent sudic bisericii (Fig. 8, 9) cât și trama străzii de o parte și de alta a Râului Târgului, în zona vadului, a podului de trecere peste acesta.⁸

Într-o prelucrare a unei fotografii din satelit (Fig. 11) se evidențiază amplasarea studiată a turnurilor față de intersecția axelor inițiale ale zonei vechi a Câmpulungului *cardo* și *decumano*⁹: un cerc (magenta) cu centrul în intersecția axelor vechi (verde) trece prin locațiile turnurilor bisericii Sf. Gheorghe și mănăstirii Negru Vodă, poziționare biserici (roșu) și cruce de piatră (albastru). Această amplasare, ni dă cum aleatorie, ci foarte bine calculată, având în vedere distanțele și de diviziunile terenului, relevă cunoștințe avansate de astronomie și folosirea acestor cunoștințe în amplasarea clădirilor – biserici și turnuri. Acest fel de a construi ne-a condus spre concluziile studiului de față.

⁶ Răuțescu 1943: 244

⁷ Coșa și Coșa 2015: 79

⁸ Coșa și Coșa 2015: 80

⁹ Coșa și Coșa 2015: 66



Fig. 6. Detaliu fațada estică a turnului mănăstirii Negru Vodă Câmpulung.



Fig. 7. Detaliu floare fațada estică a turnului mănăstirii Negru Vodă.



Fig. 8. Direcție perspectivă spre floare fațada estică a turnului.



Fig. 9. Perspectivă spre floare fațada estică a turnului mănăstirii.



Fig. 10. Direcție est-vest susținută de intrarea cu floare, corelare cu trama stradala și vadul Râului Târgului.



Fig. 11. Schema zonei vechi Câmpulung pre lucra re foto satelit.

Prezența "florii de piatră cu zece petale" pe fațada estică a turnului mănăstirii Negru Vodă din Câmpulung coroborată cu studiul rețelei de drumuri privind vadul de trecere peste Râul Târgului duce la ipoteza că accesul pe sub turn se făcea pe această direcție dinspre est, biserica mănăstirii și implicit bazilica lui Nicolae Alexandru Basarab, construită inițial sub aceasta, fiind amplasată „extra muros”.¹⁰

O altă direcție dată de studiul din 2015 pe care am urmărit-o este cea a prezenței florii/florilor pe veșmintele domnitorilor din tablourile votive și frescele bisericilor sec. XIV: Sf. Nicolae Domnesc - Curtea de Argeș, Cozia - Vâlcea, Cotmeana – Argeș, „anume pe paftaua cingătorii domnitorului – considerat Nicolae Alexandru Basarab - îngrunchiat în tabloul Deisis pictat în Biserica Domnească de la Curtea de Argeș, tablou așezat ca locație ca și portalul din Câmpulung - la intrarea în naos. (Fig. 12, 13); pe paftaua domnitorului - considerat Radu I - din tabloul votiv pictat pe peretele vestic al naosului a celeiași biserici de la Argeș. Specificăm că pe veșmântul doamnei nu sunt prezente flori, pe când domnitorul are aceste decorații și în partea de jos a veșmântului (Fig. 14, 15); pe întreg veșmântul domnitorului Mircea cel Bătrân, atât din tabloul votiv de la mănăstirea Cotmeana, cât și cel de la mănăstirea Cozia”.¹¹ (Fig. 16, 17, 18)

¹⁰ Coșa și Coșa 2015: 80

¹¹ Coșa și Coșa 2015: 86-8



Fig. 12. Detaliu Nicolae Alexandru Basarab din scena Deisis.



Fig. 14. Detaliu Radu I din tabloul votiv - Sf. Nicolae Domnesc.



Fig. 16. Detaliu Mircea din tabloul votiv.



Fig. 13. Scena Deisis – biserica Sf. Nicolae Domnesc Curtea de Argeș.



Fig. 15. Ctitori - tabloul votiv din biserica Sf. Nicolae Domnesc Curtea de Argeș.



Fig. 17. Ctitori: Mircea și Mihail din tabloul votiv – mănăstirea Cotmeana Argeș.



Fig. 18. Hainele cu flori ale ctitorilor: Mircea și Mihail din tabloul votiv – mănăstirea Cozia.



3. Specificarea ipotezelor

Floarea cu cinci petale nu este o simplă de corație. Este un important însemn heraldic.

Privind sigiliul vechi al Câmpulungului, ce alături de sigiliile orașelor Baia (sec. XIV) și Roman (sec. XV), sunt singurele cu legendă în limba latină, ne atrage atenția o repetare nejustificată având în vedere spațiul redus destinat inscripției - prezența de două ori a stelei și semilunii. De asemenea pe însemnul Câmpulungului desăfrăm silueta unei pășeri, care nu este acvilă. Stea și semilună (lună nouă) apar și pe stema Moldovei. Alături de această roza cu cinci petale.

Pentru a găsi semnificația acestui simbol, floarea sau roza cu cinci petale respectiv zece petale, dacă acestea sunt dublu lobate sunt prezentate în continuare mai multe exemple. Alături de sculpturile din piatră descrise anterior, pe turnul Mănăstirii Negru Vodă din Câmpulung și în portalul bisericii Sf. Gheorghe din Câmpulung, floarea cu cinci petale se regăsește pe reversul dinărilor emise de Vladislav I Vlaicu în Țara Românească și pe primele monede emise în Moldova, de asemenea pe sigiliul lui Petru I Mușat.

Urăm în prezența florii cu cinci petale pe stemele în piatră ale Moldovei din Cetatea Albă și Mănăstirea Putna, pe steagul Sf. Ștefan cel Mare de la Mănăstirea Zoografa din muntele Athos, și remarcăm apariția acestui însemn pe pietrele tombale ale diferiților domnitori, până când simbolistica se pierde, floarea devenind o simplă de corație.

De asemenea regăsim flori sau rozete cu această împărțire la monumente UNESCO î.H. din România și Bulgaria.

Ipoteza pe care o propunem prin prezentul studiu este interpretarea rozetei din axul portalului bisericii Sf. Gheorghe Câmpulung și implicit a florii cu cinci petale ca reprezentare a pământului cu axa sa de rotație împreună cu bolta ce rească, universul infinit raportat la privitor.

4. Descriere a cazurilor unde este întâlnită floarea cu 5 petale. Corelații

Această floare este întâlnită ca însemn heraldic pe blazoane, inscripții monetare sau pietre de mormânt a altor domnitori români, dintre care prezentăm exemplele următoare, în ordine cronologică:

Vladislav I (1364-1377). Avers: +MONEAMLADESAIWODI Revers: +TRANS-ALPIN (Fig. 19) argint, 19x20mm, 1,077g Dinari munteni, tipul IIa (tipul cu cruce și legenda în limba latină; Av. Cruce mare cu brațele terminate prin deve. În cantoaane câte o flare cu cinci petale. Rv. Coif închis spre dreapta, deasupra acvila spre dreapta cu capul întors spre stânga.)¹²

Petru I Mușat (1375-1391) Avers: +SIMPETRI*WOIW Revers: +SIMOLAVINSIS (Fig. 20)¹³
Alexandru cel Bun (1400-1432) Avers: +MONE*ALEXANDRI revers: +WD*MOLDAVIESIS¹⁴

¹² MBR, 1977: 9, tip 5, <http://monederomanesti.cimec.ro/vladislav1.htm>

¹³ MBR, 1977: 48, nr.93, <http://monederomanesti.cimec.ro/pm.htm>

¹⁴ MBR, 1977: 61, nr.399, <http://monederomanesti.cimec.ro/alex1.htm>



Fig. 19. Monede din argint - Vladislav I (1364-1377) tip5 var. MBR ref. TRA2a005¹⁵.



Fig. 20. Monede din argint – Petru I (1364-1377) cu 6 flori de crin în scut MBR ref. MA6a0001¹⁶.



Fig. 21. Monede din argint - Alexandru cel Bun (1400-1432) MBR ref. MC5a0006¹⁷.

¹⁵ http://monederomanesti.cimec.ro/muntenia/vladislav1/duct2a_005.htm

¹⁶ http://monederomanesti.cimec.ro/mol_dova/PM/g6f_001.htm

Ștefan cel Mare (1457-1504) Avers + MONETAMOLDAVIE Revers: +STEFANVSVOIEVODA¹⁸



Fig. 22. Monede din argint - Ștefan cel Mare (1457-1504) MBR ref. MM1a0020.

Remarcăm pierderea semnificației florii cu cinci petale pe aversul duca țrilor munteni din argint emiși de Vladislav I, acesta fiind interpretat ca și cruce / având patru petale (Fig. 24) sau element decorativ floral (Fig. 25) comparație exemplificată cu pentru tipul IIa (tipul cu cruce și legenda latină)¹⁹



Fig. 23. Dinari tip IIa Vladislav I, ref. TRA2a0004.



Fig. 24. Dinari tip IIa Vladislav I, ref. TRA2a0001.



Fig. 25. Dinari tip IIa Vladislav I, ref. TRA2a0002.

¹⁷ http://monederomanesti.cimec.ro/moldova/Alexandru/dgt4_006.htm

¹⁸ MBR, 1977: 79, nr. 610-623, <http://monederomanesti.cimec.ro/st3.htm>

¹⁹ MBR, 1977: 9, tip 5 var

Pe ducații munteni emiși de Vladislav I Vlaicu, floarea, pierzându-și semnificația inițială capătă șase petale (Fig. 26) sau chiar opt petale ajungând să fie semne cu o stea (Fig. 27). Exemplificăm prin monede cu aversul cu cruce, respectiv: dinarii munteni Vladislav I - tipul IIb (tipul cu cruce și legenda slavonă) Av. Cruce mare cu brațele terminate cu flori de crin. În cantoane câte o stea cu șase raze. Rv. Coif închis spre dreapta, deasupra acvila spre dreapta cu capul întors spre stânga. La stânga semne, sigle²⁰ și bani - Vladislav I Av. Scut desp. I 2 grinzi hașurate, II plin. Deasupra acvila cu aripi strânse, capul spre cruce care iese de sub aripă. În câmp Б Л. Rv. Cruce cu brațe ancorate, în cantoane stele cu 8 raze²¹.



Fig. 26. Dinari tip IIb Vladislav I, ref. TRA2a0006.



Fig. 27. Bani Vladislav I, ref. TRA1c0001.



Fig. 28. Monede cu 7 flori de crin pe scut Petru I, ref. MA7a0028.

Fațea de florile ce devin stele în Țara Românească, în Moldova a această floare are permanent cinci petale, chiar dublu lobate în vremea Sf. Ștefan cel Mare.

Apariția rozei, a “acestei vechi mobile din stema atât a țării cât și a dinastiei Moldovei este semnalată inițial pe unele dintre primele emisiuni monetare ale lui Petru I”²² Emisiunile monetare Petru I²³ sunt din argint având legenda, întotdeauna cu caractere latine. În unele cazuri pozițiile acestora se inversează. Uneori capul de bour ține în bot un lujer lung cu o floare de crin.

Exemplul dat în Fig. 28 are aversul conținând cap de bour, văzut din față, cu o stea între coarne, însoțit la dreapta de o rozetă și la stânga de o semilună și Rv. Scut despicat, având în primul câmp trei sau patru grinzi, în al II-lea un număr variabil de flori de crin: șapte, șase, cinci, patru, trei, două sau o singură floare de crin.

²⁰ MBR, 1977: 9, tip 7 și Iliescu, 1958: 305-7, <http://monederomanesti.cimec.ro/vladislav1.htm>

²¹ MBR, 1977: 11, tip 31, <http://monederomanesti.cimec.ro/vladisla v1.htm>

²² Cernovodeanu, 1977: 114

²³ MBR, 1977: 46-47, nr. 58-60, <http://monederomanesti.cimec.ro/pm.htm>

În descrierea stemei Moldovei de la finele sec XIV reprezenta t e pe o lespede de piatr e plasat e deasupra uneia din intr ările Cet ții Albe de detaliaz e urm e toarele: "capul de bour v e z u t din fa t e... cu elementele sale anexe... e redat ă distinct o stea cu cinci raze între coamele bourului, capul animalului heraldic fiind flankat la dextra de o roz e cu cinci petale și la senestra de o lun e crai-nou conturnat ă; dintre toate aceste mobile anexe, roza este în f ă t șa t e în dimensiunile cele mai ample, atr ă g ă n d astfel a ten ția privitorului. Examinând apoi respectiva floare heraldic e din diversele reprezent ări ale stemei dinastice moldovene, constat ăm c e, inițial element separate de scut, roza se va integra treptat în amele mușatine în mod organic"²⁴

Se cunoaște faptul c e cele mai vechi sigilii ale unor orașe din România au legenda în limba latin e, anume: Câmpulung (sec XIV – XVI), Baia (sec XIV – XVII) și Roman (sec XV – XVI).²⁵ Privind comparativ reversul duca ț lor emiși de Vladislav I de tipul III comun ce con ț ine coif spre dreapta, acvila spre dreapta, capul spre stânga²⁶ și sigiliul Câmpulungului "Si (gillum) Campolongo" folosit pân ă în 1831 pe c ă r ț ile de judecat ă și acte de proprietate, remarc ăm c e deși este posibil ca ambele să fie din aceeași perioad e nu au desenat e o pas ă re asem ă n ă toare.



Fig. 29. Dinar argint Vladislav I tip 17, ref. TRA3a0003.



Fig. 30. Sigiliul Câmpulungului folosit pe c ă r ț ile de judecat ă pân ă la 1831.

Reversul duca ț ului con ț inând o acvila cu corpul așezat ori zontal, orientat spre dreapta, capul spre stânga, iar sigiliul o pas ă re cu corpul tot orizontal orientat spre dreapta, capul spre dreapta care pare îns e după siluet ă a fi pas ă re de ap e, probabil pesc e ruș.

Ca elemente identice remarc ăm crucea cu bra ț e egale situat e în ambele cazuri în dreptul ciocului p ă s ă r ții și steaua cu șase raze – probabil provenind din floarea cu cinci petale ca în cazul ă r ții dinarilor prezenta ț i anterior. Prezența de două ori a stelei cu șase raze pe sigiliul Câmpulungului ne duce cu gândul la stema Moldovei unde alături de stea și semilun e apare roza.

²⁴ Cernovodeanu, 1977: 115

²⁵ Cernovodeanu, 2005: pl. LXII

²⁶ MBR, 1977: 10, tip 17, <http://monederomanesti.cimec.ro/vladisla.v1.htm>

Există posibilitatea, având în vedere metamorfoza numelui de petale ale rozei pe dinarii din timpul lui Vladislav I Vlaicu, ca una din stelele din sigiliul Câmpulungului să fie, de fapt, o floare, a cea floare, însemn heraldic de care ne ocupăm în prezentul studiu.

“Roza ... apare dintru început pe cele mai vechi vestigii heraldice din Moldova de ordin sigilar și monetare cunoscute, ceea ce înseamnă preexistența alcătuirii a acestor însemne atestate în mod cert, după cum se știe, între cel de al șaselea și al optulea deceniu al veacului al XIV... În afară de prezența rozei ca mobile în stema dinastică a Moldovei sunt menționate și alte reprezentări ale aceleiași flori heraldice și în afara scutului a melor familiale domnești așa cum ne apare de pildă pe pisania de la Putna din 1481, în care o roză monumentală de proporții de aproape întrec pe acelea ale scutului dinastic, flanchează la senestra botul capului de bour și acesta din urmă supradimensionat. Alte roze neinduse în scutul sau armele domnești de familie mai sunt și cele aflate pe pisaniiile lui Alexandru Lăpușneanu de la Bistrița (1554) și Putna (1559) – în care roza, de proporții massive, flanchează gâtul conturbat al bovideului dinastic. ... Alte reprezentări cunoscute ale respectivelor flori heraldice în ansambluri a moriate familiale domnești sunt cele două pisanii ale lui Vasile Lupu, cea de la mânăstirea Secu unde roza apare plasată pe botul bourului cu gât – amintind forma unuia dintre primele tipuri monetare în care acest animal figurează ținând în gură un lujer de crin și cea de la Sfinții Trei Ierarhi (1638).”²⁷



Fig. 31. Pisania Ștefan cel Mare turnul de intrare al Mănăstirii Putna 1469.



Fig. 32. Pisanie Cetatea Albă.



Fig. 33. Pisanie Cetatea Albă.



Fig. 34. Turn clopotniță Dragomirna 1609.



Fig. 35. Neamț.



Fig. 36. Bistrița 1407.



Fig. 37. Turn Sf. Dumitru din Suceava.



Fig. 38. Pisanie Mănăstirea Probota 1530 Petru Rares.

Un exemplu în care întâlnim icoana Sf. Gheorghe și floarea cu cinci petale dublu loba te este steagul ce a fost dăruit mânăstirii athonite Zografu, din Sf. Munte Athos, ce poartă hramul acestui sfânt, de către domnitorul Ștefan cel Mare între anii 1500-1502.²⁸

²⁷ Cernovodeanu, 1977: 116

²⁸ <http://basilica.ro/steagul-sfantului-voievod-stefan-cel-mare-expus-la-muzeul-national-de-istorie/>



Fig. 39. Steagul de luptă al domnitorului Ștefan cel Mare cu însemnele Moldovei.



Fig. 40. Sf. Gheorghe țesut pe steagul de luptă al domnitorului Ștefan cel Mare.



Fig. 41. Detaliu icoană Sf. Gheorghe steagul de luptă al lui Ștefan cel Mare.

Domnitorul Matei Basarab și-a început cțiitorile sale cu refăcerea bisericii domnitorului Nicolae Alexandru Basarab (sec. XIV) și transformarea a acesteia în Mănăstirea Negru Vodă de la Câmpulung. Piatra de mormânt din 1654 de la mănăstirea Arnota, Vâlcea (Fig. 42) preia flori mari de piatră.²⁹



Fig. 42. Piatra de mormânt a domnitorului Matei Basarab, 1654, mănăstirea Arnota, Vâlcea.

„În conduzie, roza dinasti cãa constituit un însemn al cãrei sens simbolic precis și apartenențã familialã sigurã ne scapã pânã în prezent și al cãru aspect a fost fluctuant ca înfățișare, număr și poziție pânã la stabilizarea în formã multiplicatã a respectivului element în stema de finitã realizatã de Ștefan cel Mare la 1494. Dispariția rozei, înlocuitã cu soarele, complementul lunii, se înregistrează în stema de stat cam în aceeași epocã când și amele dinastice, cãzute în desuetudine prin stingerea familiei domnești a Moldovei, sunt scoase din uz.”³⁰

²⁹ <https://www.crestinortodox.ro/biserici-manastiri/mitropolia-olteniei/manastirea-arnota-68215.html>

³⁰ Cernovodeanu 1977: 117 <https://www.crestinortodox.ro/biserici-manastiri/mitropolia-olteniei/manastirea-arnota-68215.html>



Fig. 43. Sigiliul de stat al României, Monitorul Oficial.



Fig. 44. Detaliu scutul mic sfertuit din stema României.

Cu toate acestea, însemnul heraldic se transmite până în zilele noastre, fiind prezent în stema României, reglementată atât prin legea 102 din 1992, completată în 2016 ca „roză cu cinci foi”³¹ prezentă în acest mod și pe sigiliul de stat, care este însemnul suveranității naționale și care garantează autenticitatea actelor statului.

Astfel, însemnul heraldic ce face obiectul studiului de față – floarea cu cinci petale – este prezent pe oricare din banii folosiți actual în circulație cât și pe documentele oficiale ce conțin stema României. De asemenea este prezentă în stema Republicii Moldova.

Având în vedere importanța și vechimea unui astfel de însemn heraldic, propunem o explicație a provenienței sale.

Revenind însă la vestigiile istorice păstrate în piatră de-a lungul secolelor găsim în localitatea Svestari, Bulgaria, la mormântul regelui trac Dromichete, în sec. III î. H. flori de piatră poziționate sus, deasupra intrării,³² iar la sanctuarul de la Sarmisegetuza Regia, România, datat sec. I î.H. găsim la elementul discului solar din piatră împărțirea cercului în zece sectoare.³³



Fig. 45. Fronton mormânt rege trac Dromichete.

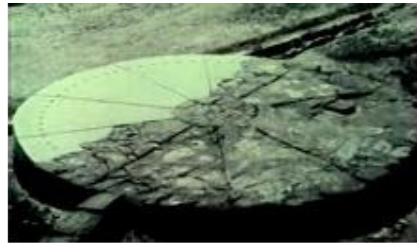


Fig. 46. Discul Solar Sarmisegetuza.

Ambele monumente UNESCO aparțin civilizației dacice.

³¹ Monitorul Oficial, 2016

³² <https://whc.unesco.org/en/list/359/gallery/>

³³ <http://www.cimec.ro/monumente/unesco/unesco-ro/index2C61.htm>

5. Încadrarea semnificațiilor în elemente de arhitectură și urbanism



Fig. 47. Portal biserica Stelea Târgoviște.



Fig. 48. Portal biserica Crețulescu Târgoviște.

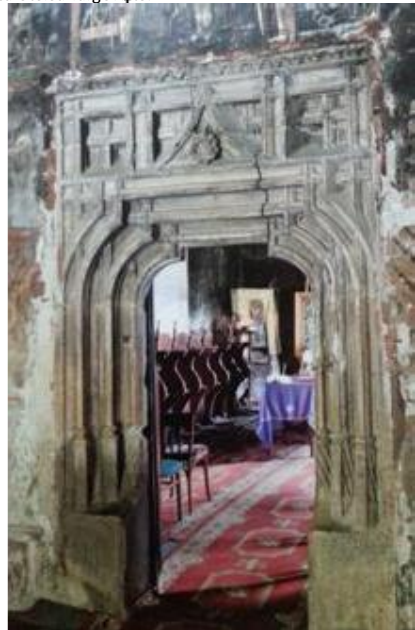


Fig. 49. Portal biserica Sf. Gheorghe Câmpulung.

Pentru a găsi însemnătatea și importanța a acestui însemn heraldic, al florii cu cinci petale sau dublu lobate cu zece petale, revenim la punctul de plecare al studiului nostru, anume la portalul bisericii Sf. Gheorghe din Câmpulung, comparându-l cu alte portaluri asemănătoare.

Constatăm că datorită felului de a fi lucrat cât și însemnelor ce îl completează, exemplarul de la Câmpulung este cel mai vechi. Portalul bisericii Kretzulescu din Târgoviște nu are floare de crin în vârful arcului în acoladă și nu are o armonie a proporțiilor la fel de studiată ca cel de la Câmpulung. Desenul portalului executat la biserica Stelea de către Vasile Lupu este de asemenea o copie ce amintește vag de modelul său.

Ne punem întrebarea, văzând importanța pe care o acordau domnitorii și constructorii perioadei secolelor XVI – XVII, de ce portalul de la Câmpulung a fost considerat un model.

Studiind traseele reglatoare ale desenului geometric găsim explicația, ce conține astfel și demonstrația ipotezei vechimii și importanței bisericii Sf. Gheorghe.

Prezentăm alăturat desenul geometric al rozetei de pe piatra mormântului 10 din Biserica Domnească de la Curtea de Argeș, comparat cu desenul florii cu 10 petale de pe fațada turnului Mănăstirii Negru Vodă – considerată a fi tot o rozetă, comparat de asemenea cu desenul geometric al florii și al liniilor portalului de la Câmpulung al bisericii Sf. Gheorghe. Privind cele trei rozete descrise mai sus observăm dispunerea cu ax de simetrie verticală a primelor două exemple. Rozeta de la Sf. Gheorghe din Câmpulung este însă puțin rotită.



Fig. 50. Studiu linii directe rozete din piatră, Mormântul 10 Curtea de Argeș, Turn mănăstirea Negru Vodă, portal biserica Sf. Gheorghe Câmpulung.

Măsurând unghiul cu care aceasta este rotită, obținem cca. 23 de grade măsurate în sens trigonometric.

Cercul florii, al rozetei și axa cu această înclinație este identică reprezentărilor sferei cerești din manualele de astronomie. Înclinația axei Pământului variază între 22.1 și 24.5 grade, la un interval de 41.000 de ani. Înclinarea axei Pământului face posibilă apariția celor patru anotimpuri, inegalitatea duratei zilelor și nopților pe parcursul anului, diferențierile la latitudine în distribuția radiației solare, etc. (Fig. 52, 53)³⁴



Fig. 51. Înclinarea axei Pământului³⁵.

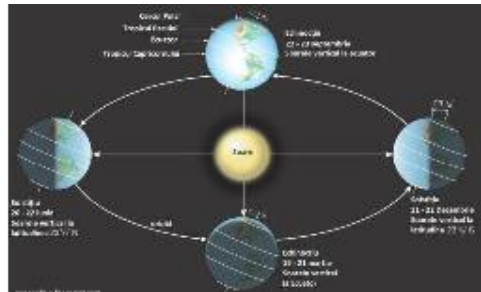


Fig. 52. Anotimpuri determinate de înclinația axei Pământului.



Fig. 53. Desen geometric rozetă (floare cu 10 petale) din portal biserica Sf. Gheorghe Câmpulung.

³⁴ <https://sites.google.com/site/astromatica/astromatica/astromatica/aplicatii-ale-matematicei-in-astromatica>

³⁵ <https://planetarium.ro/tag/inclinare-a-axei-pamantului/>

Importanța rozetei, așezată în axul portalului, simbolizând sfera cerească, este dată de calculele de astronomie relevate în piatră, însemne care astăzi s-au pierdut, dar care pot fi redescoperite prin calcule și similitudini, având în vedere forma țiga de arhitect a autoarei studiului.

Nu întâmplător regăsim rozete pe fațadele laterale ale altarului poligonal, într-o poză veche a bisericii sf. Gheorghe Câmpulung înainte de restaurarea și decopertarea tencuiei de către Comisia Monumentelor Istorice la 1932.³⁶ În tradiția picturii exterioare a bisericilor din Oltenia, rozetele desenate în partea de sus a fațadelor bisericilor simbolizează trecerea timpului.

Aceste calcule erau făcute din vechime. Spre exemplu, încă din sec. II î.H. a fost determinată distanța zenitală a Soarelui - ca fiind 7,2 grade - cu ajutorul unui băț înfipț în pământ.³⁷ În calculele cerului a această distanță zenitală duce la împărțirea la 5 sau la 10.

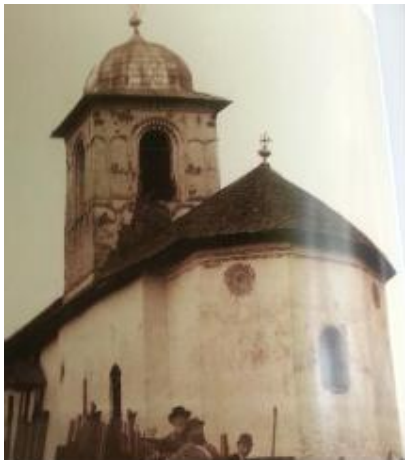


Fig. 54. Rozete desenate pe tencuiala decopertată în 1932 de Comisia Monumentelor Istorice.



Fig. 55. Silueta actuală a bisericii Sf. Gheorghe Câmpulung.

Cei care au trăit înaintea noastră au dorit să păstreze în piatră, pentru generațiile viitoare descoperirile legate de sfera cerească, de faptul că zilele și nopțile au durate diferite, că anotimpurile nu sunt asemănătoare, iar soarele răsare în fiecare zi din alt loc, parcurgând de două ori pe an distanța dintre cele două solstiții, de iarnă și de vară.

Da că ajungem să descoperim a aceste lucruri extrem de importante, în timpul unei vieți sau în decursul unor generații, este firesc să dorim a le transmite urmașilor și să constituim din a aceste informații un semn al înțelepciunii noastre, un însemn care să ne reprezinte.

³⁶ Ghica Budești 1935: 80

³⁷ Chȃ 1965: 21



Fig. 56. Portalul studiat. Vedere ascendentă biserica Sf. Gheorghe Câmpulung.

6. Concluzii

Dispunerea construcțiilor, ce relevă noțiuni de astronomie, raportare la alte reperi decât cele terestre, a vând în vedere a atât de divinitatea solului și distanțele, ne-a condus către conduziile studiului de față.

Cele două turnuri din Câmpulung, cel al mănăstirii Negru Vodă, cel mai înalt turn medieval din Țara Românească și cel al bisericii Sf. Gheorghe Olari, la care am făcut referire în studiul de față, sunt amplasate ținând seamă de intersecția străzilor *cardo* și *decumano*, recunoscute în trama veche a unei localități, funcție de reperi ale capetelor acestora.

De asemenea cunoștințele avansate în tehnica de a construi, a vând în vedere și asemănarea celor două turnuri, precum și a sistemului tectonic al descărcărilor, folosind arce și cupole semisferice, lăsând goluri ample, libere la nivelul parterului, pe sub care se pot trece, constituind un fel de arce de triumf, au făcut să ne dăm seama de personalitatea celor care le-au comandat, care trebuie să fi fost conducători importanți, pentru care funcția de reprezentare avea o pondere importantă în perioada medievală.

Turnurile constituie reperi identitare pentru locul unde sunt amplasate, dar și reperi de orientare la nivelul spațiului trecătorilor, a vând pentru cei care le-au construit și o funcție de dominaire a spațiului, de sus, de la nivelul a celei înălțimi.

Adâncind apoi cercetarea, cu accent asupra detaliilor, am considerat importante cele două flori întâlnite ca decorație pe turnuri, deasupra intrărilor, deoarece amplasarea lor nu era întâmplătoare, acestea constituind un însemn identitar.

Conduziile studiului, anume că floarea cu cinci petale, sau cu zece, dacă acestea sunt dublu lobate, simbolizează pământul cu bolta cerească, universul raportat la privitor, sunt pe măsura amenajărilor speciale, ce arată cunoștințe elevate de construire în constituirea ansamblului urban, al zonei vechi a Câmpulungului.

În secolul al XIV-lea, Câmpulungul era capitală a Țării Românești unde, în 1352, a trecut la cele veșnice, Marele Basarab I Întemeietorul. Opinie este că acesta a gestionat cu înțelepciune întemeierea Țării Românești trăind în acest spațiu, astfel configurat, iar floarea cu cinci petale, rozeta ce conține această simbolistică este însemnul său, moștenit, probabil din timpuri mult mai vechi.

Bibliografie

- Astronomatica (2018) *Aplicații ale matematicii în astronomie*, [Online], disponibil la: <https://sites.google.com/site/astronomatica/astroonomie/aplicatii-ale-matematicii-in-astroonomie>, [Accesat 20 noiembrie 2018].
- Buzdugan G., Luchian O., Opreșcu C. C. (1977), *Monede și bancnote românești*, Editura Sport-Turism, București, România [abreviere: MBR, 1977]
- Cantacuzino, G. (2006) *Săpături arheologice la monumente din Câmpulung*, Editura ARA, București, România
- Căbători străini în Țările Române, (1976) - *Căbători străini în Țările Române*, vol.VI, Editura Științifică și Enciclopedică, București, România
- Cernovodeanu, D. (1977) *Știința și arta heraldică în România*, București, România
- Cernovodeanu, D. (2005) *Evoluția armelor Țărilor Române de la apariția lor și până în zilele noastre (sec. XIII-XX)*, Brăila, România
- Chif, G. (1965) *Manual de astronomie pentru clasa a XI-a reală*, Editura didactică și pedagogică, București, România
- Complexul astronomic Baia Mare (2010), Înclinarea axei pământului, [Online], disponibil la: <https://planetarium.ro/tag/inclinare-a-axei-pamantului/>, [Accesat 20 noiembrie 2018].
- Coșa, A. M., Coșa A. (2015) „Curtea domnească. Noi considerații arhitecturale urbanistice” în *Argesis Studii și comunicări, secțiunea Istorie*, Muzeul Județean Argeș, tom XXIV, pag. 59-90
- Coșa, A.M. (2017) „Caracterul de unicitate pentru Țara Românească al picturii exterioare a bisericii Sf. Gheorghe din Câmpulung Mușcel” în *Mehedinți – istorie, cultură și spiritualitate*, Mitropolia Olteniei, în curs de publicare
- Ghica Budești, N. (1935) „Evoluția arhitecturii în Muntenia și Oltenia, partea III-a sec. XV II” în *Buletinul Comisiei Monumentelor Istorice* fasc. 71-4, pag. 80 și planșele 294-300
- Ilieșcu, O. (1958) „Emisiuni monetare ale Țării Românești din secolele al XIV-lea și XV-lea”, în *Studii și cercetări de numismatică*, pag. 303-44.
- Institutul Național al Patrimoniului (2010) , *Monede românești*, [Online], disponibil la: <http://monederomanesti.cimec.ro/>, [Accesat 20 noiembrie 2018].
- Institutul Național al Patrimoniului (2012) , *Sarmizegetusa Regia - capitala regatului dac*, [Online], disponibil la: <http://www.cimec.ro/monumente/unesco/unescoro/index2C61.htm> [Accesat 20 noiembrie 2018].
- Mitropolia Olteniei (2018), *Mănăstirea Arnota*, [Online], disponibil la: <https://www.crestinortodox.ro/biserici-manastiri/mitropolia-olteniei/manastirea-arnota-68215.html>, [Accesat 20 noiembrie 2018].
- Monitorul Oficial*, 2016 - *Monitorul Oficial, Partea I, nr. 542 din 19 iulie 2016 sau*
- Parlamentul României (1992). „Legea nr. 102 din 21 septembrie 2001 privind stema țării și sigiliul de stat” *Monitorul oficial*, 236
- Patriarhia Română (2011), *Steagul Sfântului Voievod Ștefan cel Mare expus la Muzeul Național de Istorie*, [Online], disponibil la: <http://basilica.ro/steagul-sfantului-voievod-stefan-cel-mare-expus-la-muzeul-national-de-istorie/>, [Accesat 20 noiembrie 2018].
- Păun, S. (2000) *Absida Altarului*, Editura pentru Știință și Educație - Per Omnes Artes, București, România
- Păulescu, I. (1943) *Monografia istorică, Câmpulung*, tipografia Gh. Gh. Vlădescu, România
- UNESCO (2018), *Thracian Tomb of Sveshtari*, [Online], disponibil la: <https://whc.unesco.org/en/list/359/gallery/>, [Accesat 20 noiembrie 2018].

Primit: 8 decembrie 2018 • Acceptat: 19 decembrie 2018