

Trecutul și prezentul mlaștinilor irakiene / The past and present of the Iraqi marshes

Oudai Alzubaidi (1), (2)

(1) Arhitect; (2) Doctorand, Școala Doctorală de Urbanism, Universitatea de Arhitectură și Urbanism „Ion Mincu”, București, România

Abstract. During the pre-historical period, The Sumerian civilization had developed between the Tigris and the Euphrates, now southern Iraq. The Sumerians were favoured by a natural environment conducive to living, good for agriculture, fishing and animal husbandry. They managed to build cities both on land and in the wet ecosystem, set up an army, have fortified cities. More importantly, they invented writing among other things. Today the inhabitants of those marshes, who are locally called "maadan" (or swamp inhabitants), have kept the sustainable lifestyle inherited from the Sumerians. They build homes adaptable to the tradition of the environment using the art of weaving rushes and reeds living in groups of rural conglomerates or natural islands. Thousands of years later, the wetlands have decreased owing to a variety of reasons, among which could be the climatic changes in addition to the passive actions people did to the environment. This has led some inhabitants to migrate to the neighboring cities. In the present time, this area has received some international concern when, on July 17, 2016, the UNESCO declared it as a protected area recognized over the world.¹

Key words: Sumerians, human settlements, revitalization, ecosystem, ecology, habitat, biotic

1. Introducere

Mesopotamia sau țara dintre cele două fluvii, Tigru și Eufrat, se întindea din locul Bagdadului de azi până la Golful Persic, fiind împărțită în două jumătăți diferite, Sumerul în sud și Akkadul în Nord². Civilizația sumeriană, dezvoltată între cele două fluvii a fost una dintre primele civilizații ale omenirii, fiind mai târziu înlocuită de cea babiloniană de limba semită.

Sumerienii au fost un popor nomad, nu se știe sigur de unde proveneau și erau numiți „străinii cu fața neagră”³. Pentru perioadele antice, cultura și civilizația lor ne sunt cunoscute grație manuscriselor antice, tăblițelor cuneiforme și ruinelor templelor descoperite de arheologi.

Mesopotamia a fost locul unde au apărut cele mai vechi așezări umane. În această zonă, înzestrată cu bogății naturale diverse și cu o poziție geografică favorabilă, sumerienii au realizat o civilizație remarcabilă, reușind să construiască primele orașe cetăți ale omenirii devenite apoi orașe-state precum Ur, Eridu, Uruk, Misan, Warka și altele⁴. Sumerienii practicau agricultura pe care au dezvoltat-o prin controlarea apei, a inundațiilor, a sistemelor de irigații, și se ocupau cu creșterea animalelor. Pentru a se apăra și a cuceri au înființat armate și au fortificat orașele. Au dezvoltat meșteșugurile, în special producția de vase de lut ornamentate cu figuri umane, animale și păsări (Fig. 1). Industria textilă era dezvoltată și variată. Au descoperit metoda topirii metalelor făcând vase, ornamente și arme⁵. Au inventat scrierea cuneiformă păstrată până astăzi pe tăblițele de lut sau sigilii din os și

¹ Acest articol face parte din teza de doctorat cu titlul: *Mlaștinile Irakului, habitat natural & oraș ecointeligent.*

² Bertman 2014; Podany 2013.

³ Crawford 2004.

⁴ Al-Lami, Salim 2014, pag. 5, 20; Kramer 1963.

⁵ Hodges 1964.

metal⁶. Prima formă de scriere apărută în Mesopotamia era reprezentată prin pictograme (imagini cu obiecte). Spre sfârșitul mileniului al IV-lea a.Hr. aceasta este înlocuită de scrierea cuneiformă pe tăblițe din lut, scriere răspândită apoi în aproape tot Orientul Apropiat. Privind cerul, sumerienii au dezvoltat astronomia, au desăvârșit calendarul cu săptămâna de 7 zile și multe alte lucruri⁷.



Fig. 1. Tăbliță sumeriană reprezentând activitățile sociale. Sursa:http://sumerianshakespeare.com/media/DIR_904301/1db302bed45a3063ffff8082fffe41e.png

Orașele vechi sumeriene erau separate de mari întinderi mlăștinoase sau deșertice, însă tocmai aceste dezavantaje au dus la dezvoltarea orașelor-state. Ele erau înconjurate cu ziduri groase și înalte pentru apărare; aveau un rol agricol și industrial; își manifestau puterea politică pe o zonă întinsă. Principalul oraș al Sumerului a fost Ur, una dintre cele mai vechi așezări umane urbane, tradus ca și „cuptor de foc”.⁸

Structura principală a orașului Sumerian era palatul conducătorului, regelui, cu reședințe private, curți interioare, sanctuare, depozite dar și templul denumit „zigurat” construit pe mai multe nivele.⁹ Existența omului se desfășura în jurul templului unei zeități protectoare. Fiecare oraș își avea propria sa divinitate găzduită în templu¹⁰. Zeul protector al orașului Ur era Nanna, zeul lunii. Ziguratul din Ur este una dintre cele mai bine conservate creații ale culturii și civilizației sumeriene și cel mai remarcabil este faptul că sumerienii au transformat elementele mediului aparent ostil într-o civilizație durabilă. Templul și palatele nobiliare erau așezate în interiorul orașului fiind protejate de ziduri groase. Ele erau împodobite cu inscripții și basoreliefuri. Porțile și aleile de trecere erau mărginite de sculpturi masive reprezentând animale mitologice. Casele oamenilor bogați erau mari, cu două sau trei etaje, cu o curte în jurul casei, câteva dormitoare, camera de oaspeți, o capelă, bucătărie, baie, și

⁶ Vogelzang, Vanstiphout 1996.

⁷ Ushakov, 2007, p. 63-64, p. 167-168.

⁸ Goodnick Westenholz 1996.

⁹ Matthews, Nashli 2013, p. 272.

¹⁰ Stephens 2013.

mormânt sub casă, în timp ce, cele ale oamenilor săraci erau mici, formate din câteva camere.

Casele erau construite din cărămidă arsă având elemente de rezistență din lemn, cu puține încăperi, acoperișul era sub formă de terasă de pământ susținută de grinzi din lemn. Ferestrele erau mici datorită căldurii. Clădirile, majoritatea erau lipite între ele cu spații strâmte de trecere. Referitor la construcții, sumerienii foloseau forme arhitecturale variate, cum ar fi arcada, bolta, coloana sau cupola¹¹. Tot în acea perioadă au fost descoperite formele modulare, cărămizile arse la soare folosite în construcții de locuințe, temple, ziduri, astfel se dezvoltă orașul cu acces la râul Eufrat, Ur.

În oraș locuiau persoanele care se ocupau cu comerțul sau cu unele activități meșteșugărești; în afara orașului erau fermierii și păstorii. Pământul din apropierea râurilor și mlaștinilor era fertil pentru culturi, dar cele aflate la distanță mai mare de apă erau uscate și nepopulate. Pentru a câștiga noi terenuri fertile, s-au dezvoltat sistemele de irigații. Sumerienii controlau direcția și nivelul apei prin construirea barajelor, a apeductelor și au început să folosească pluguri de lemn pentru lucratul terenului agricol. Totodată ei călătoreau pe apă cu bărci construite din stuf, iar mai târziu oamenii auți au folosit carele. În familiile mai bogate băieții aveau posibilitatea să studieze. În același timp, în rândurile oamenilor obișnuiți băieții își însoțeau părinții la treburile zilnice, iar fetele țineau gospodăria locuinței. Viața era foarte grea, iar decesul în rândul copiilor era mare.

Cu timpul, civilizația sumeriană decade, fiind înlocuită de a doua mare civilizație, cea babiloniană. Și aceasta a avut o contribuție importantă în domeniul astrologiei, matematicii și dreptului¹². La rândul ei, aceasta a fost înlocuită de a treia civilizație puternică, cea a Assyriei, care s-a remarcat prin invenții și lucrări în artă și arhitectură, iar în tacticile militare, prin folosirea cailor în trupele de cavalerie¹³.

2. Adaptarea și caracteristici psiho-sociologice ale locuitorilor din habitatele acvatice

În toate cele trei mari civilizații se detașează o societatea tribală, trăitoare în mlaștini, formată din grupuri de oameni (triburi), care și-au păstrat principiile de viață strămoșești de-a lungul istoriei lor. Astăzi, această populație se împarte între trei orașe din sudul Irakului, orașe inegale din punct de vedere demografic și economic, cum sunt Thi-Qar, Maysan și Basra, în sudul Irakului¹⁴. Viața locuitorilor lor depinde în totalitate de apă, conținut și mediu (biotic – abiotic).

O parte dintre locuitorii, care trăiesc în interiorul mlaștinilor, pot fi numiți „mlăștinași”. În funcție de ocupația lor, aceștia se împart în: crescători de animale, pescari și agricultori, constructori de bărci, vânători și colectori de papură, formând triburi specifice. Toți sunt nomazi deplasându-se în funcție de bogăția resurselor de exploatat. Crescătorii de animale, se ocupă în special cu creșterea bivolilor de apă. Un alt grup, cel al pescarilor, migrează spre

¹¹ Leick 2001.

¹² Nemet-Nejat 1998.

¹³ Saggs 1984.

¹⁴ Simons 1996, p. 139-180; IOM reports

apele bogate în pești, iar agricultorii migrează spre terenurile agricole în timpul plantării și recoltării acestora.

Pentru cei care locuiesc în mlaștini, locuințele se construiesc sub formă de colibă cu arcade lipite între ele. Legătura socială se bazează pe raportul apropiat-depărtat. Ei sunt foarte primitivi și ospitalieri. Întâlnirile cu necunoscuții produc o aglomerare generală de bărbați, femei și copii, iar primirea de bun venit este în general veselă. Aceste caracteristici îi separă de ceilalți locuitori. De pildă, nu putem considera locuitorii care trăiesc în jurul mlaștinilor ca fiind localnicii reali ai mlaștinilor deoarece comportamentul și psihologia lor umană diferă de cei care trăiesc în interiorul mlaștinii. Locuințele fixe și îmbinarea culturii satelor cu orașele apropiate au făcut din cei care trăiesc pe malurile uscate ale mlaștinii să aibă viziuni diferite. Interacțiunea mediului uscat cu mediul umed se îmbină cu modul de viață urban.

3. Viața crescătorilor de animale

Din cele mai vechi timpuri până astăzi, crescătorii de animale sunt migratori, mereu în căutarea unor zone bogate în apă și plante. Perioada lor de trăit într-o zonă depinde de mediul înconjurător: cât el rămâne propice acestui stil de trai, ei rămân în acel loc. Altfel, migrarea se face total, cu toată familia, cu animalele și utilitățile. Un alt motiv al migrației îl reprezintă și problemele sociale între familii, îmbolnăvirea sau moartea animalelor. Acest comportament și detalii de viață le găsim și în inscripțiile sumerienilor, fapt ce atestă conservatismul acestor populații¹⁵.

Locuințele crescătorilor de animale sunt construite în întregime din plante, stuf și trestie (Fig. 2). Volumul construcției depinde de numărul membrilor familiei și de numărul de animale. Bovinele au o importanță deosebită în familie, sunt iubite și tratate ca și membrii ai familiei. Există o legătură constructivă indisolubilă între locuință și adăpostul animalelor. Crescătorii de animale consideră că traiul lor este mai sigur decât cel al pescarilor, invocând faptul că animalele produc carne, lapte și produse din lapte.

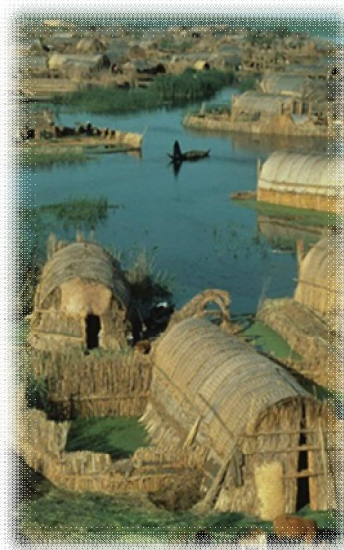


Fig. 2. Sat cu case din stuf construite în mlaștini. Sursa : <https://www.pinterest.jp/pin/568649890423264933>

¹⁵ Postgate 1994.

Și astăzi ca și în trecut, obiceiurile sunt aceleași. Ziua de lucru începe în zori, femeia și bărbatul sunt asociați în muncă, dar mulsul animalelor îi revine bărbatului având forța necesară. Primul lucru făcut de femeie zilnic este curățarea grajdului. Ea adună bălegarul transformându-l în forme discoidale, care după uscarea lor la soare, sunt folosite la foc pentru încălzirea spațiului de locuit sau prepararea mâncării. Astfel, acest bălegar formează biocombustibilul necesar vieții de zi cu zi. După curățarea grajdului, femeia pregătește micul dejun, începând cu prepararea lipiilor din orez (tabuk) și fiertul laptelui.

Munca în familie se împarte pe echipe, unii merg la strânsul vegetației pentru animalele rămase acasă, cum ar fi viței, alții rămân pentru curățenia locuințelor. Echipa care merge după vegetație este alcătuită în mod obișnuit dintr-un bărbat și două femei (soție și/sau soră), plecarea se face cu barca (*meşhuf*), condusă de obicei de femeie, iar bărbatul alege locul de activitate, zona cu cea mai proaspătă și fragedă vegetație (stuf, trestie) pentru animalele mici¹⁶ (Fig. 3).

Stuful și trestia matură sunt folosite: ca material în construcție, pentru acoperișuri, garduri sau pereți; ca material izolator; ca materie primă în confecționarea de împletituri (coșuri, rogojini etc.)¹⁷. El este, totodată, o sursă de energie tradițională pentru localnici sau hrană pentru animale. Stuful se strânge în snopi. Mersul zilnic la strânsul stufului devine un loc de întâlnire a fetelor și băieților, rezultând povești de dragoste care duc în final la căsătorie. La amiază bărcile încărcate cu hrana animalelor se întorc și sunt hrăniți viței care nu pot merge prin mlaștină singuri, se aduce apă de la cea mai apropiată suprafață de apă (*şeriaa*) și se începe pregătirea mâncării. Mâncarea principală a prânzului era peștele, dar odată cu schimbarea demografică actuală peștele a fost înlocuit cu puii de găină crescuți în jurul casei, cu orez și curmale. Activitățile din această societate sunt asemănătoare cu cele dintr-un stup de albine unde femeia are mai multe sarcini de îndeplinit decât bărbatul.



Fig. 3. Bărci care se întorc de la strânsul trestiei și papurei. Sursa: <https://www.alsumaria.tv/news/254494/>- بالصور عرض غير تقليدي للأزياء في أهوار الجبايش-تشج/ar

¹⁶ Plecarea la muncă se numește „tehis”.

¹⁷ <http://kunst-en-cultuur.infonu.n fig.cap.III.nr.8-sat de case din stuf construite în mlaștină pe insulițe artificiale.>

Animalele adulte pleacă dimineața singure din obișnuință în căutarea hranei și se întorc în amurg pentru mulsul de seară. Bivolii sunt animale deștepte, ascultătoare și curate (Fig. 4).



Fig. 4. Relația om-animale domestice. Sursa: <https://www.alquds.co.uk/ال-على-نهر-ال-الجاموس-من-قطيعا-من-ال-اطفال-يرعون-قطيعا-من-الجاموس-على-نهر-ال>

Ziua de muncă se termină cu vizitarea (*tesiuira*) între familii. Vizita are loc între orele 7-10 seara. La lumina lămpilor, pentru că aici nu există curent electric, se poartă discuții despre ce au făcut în cursul zilei și ce vor face în viitor și altele.

4. Pescuitul în mlaștini

Locul de pescuit depinde de așezarea locuinței pescarilor: unele sunt foarte aproape, iar altele depărtate, de la care trebuie parcurs un drum de câțiva kilometri. În trecut, zona mlaștinilor era bogată în diverse specii de pește. În prezent, se pare că deșertizarea a devenit mai rapidă în aceste zone decât curgerea apei și delimitează suprafețele de apă. Barca, care odată se unduia pe luciul apei, acum este împotmolită pe uscat și s-ar zice că se uită tristă la apa care a mai rămas, o apă care luptă pentru a mai supraviețui, și parcă se aud gemetele mlaștinilor căutând și ultima picătură de apă care se împotrivesc Saharei, cea care arde tot ce este verde și uscat.

În mlaștini trăiesc multe specii de pești, unii trăiesc în ape adânci de la 3 - 8 metri și alții în ape cu o adâncime de la 60 cm la 3 metri. Canalele naturale existente în mlaștini au adâncimi care pot ajunge și la opt metri. La adâncimi mici și în apele curate pescarii zonei pot pescui și cu sulite având vârful ca o palmă cu trei sau cinci săgeți (asemănătoare cu sulita zeului grec Poseidon, care avea trei brațe în formă de săgeți) (Fig. 5), iar pentru apele adânci folosesc plasa aruncată pe o lungime de aproximativ doi metri (Fig. 6). Noaptea, la lumina lămpii agățată de barcă, pescarii pot folosi sulita.

În prezent, unii pescari în loc să folosească plasa la pescuit au început să electrocuteze peștii mici rămași în locurile cu apă de adâncime mică. Unii pescari neautorizați folosesc otrăvuri și pesticide agricole pentru pescuit ceea ce afectează grav mediul și oamenii omorând organismele acvatice. Nerespectarea pescuitului ecologic în perioada de reproducere a peștilor și a păsărilor, arderea plantelor pentru a crește din nou, duc la deteriorarea ciclului de viață a mediului precum și la poluarea acestuia. Înmulțirea peștilor se face în perioada 15

februarie - 15 aprilie. În mlaștini se mai găsesc și crescătorii de pește, pește hrănit cu plante colectate special din mediul de mlaștină.



Fig. 5. Pescuitul tradițional ecologic. Sursa: <https://twitter.com/alaadm74/status/711288238405754881/photo>



Fig. 6. Pescuit cu plasa Sursa: <https://alrafidain.org/image/gallery/64/العراق-جنوبي-الأهوار-الحياة-في>

Din păcate, în ultimii șapte ani, nivelul apei din mlaștini a scăzut considerabil, de la 4 metri ajungând și la 60 de centimetri în unele zone, datorită schimbării globale a climei, a politicii statelor învecinate care închid sau deschid cursul apelor spre Irak, sau în funcție de interesele internaționale, precum și de politica statului Irakian.

5. Agricultură

Datorită regimului climatic din sudul Irakului producția agricolă depinde de irigații. Pentru producția de cereale, de legume și livezi din zona mlaștinilor, sistemul de irigații acoperă aproximativ 232.000 de hectare, cu un consum de apă ce depășește aproximativ 4 miliarde m³/an.

Mlaștinile asigură o producție agricolă importantă. Cele mai importante produse obținute și comercializate din mlaștini sunt orezul, peștele, produsele lactate și rogojinile. Culturile de orez sunt amplasate în nordul și vestul întinderilor mlaștinoase. În anii '90 înainte de proiectele de drenare a apei, apa curgea întâi prin câmpurile de orez și apoi spre mlaștini. La sfârșitul anilor '80, 40% din producția de lactate din Irak provenea din mlaștini. Acum, cea mai mare parte din producția agricolă este folosită pentru subzistența personală.

6. Presiunea socio-administrativă

Oamenii din mlaștini sau mlaștinașii au trăit separat față de guvern și de alte etnii ale poporului irakian. În anii '50 guvernul irakian a vrut să refacă legătura cu ei, dar mulți locuitori erau împotriva guvernului. Mai mult, războiul dintre Irak și Iran a dus la izolarea mlaștinilor, mlaștina devenind un refugiu al mlaștinașilor și un mediu de apărut împotriva guvernului.

În anul 1995, prin legea „petrol în loc de hrană” guvernul a izolat 40.000 de localnici, aceștia rămânând fără beneficii în urma acestei legi. Emigrația populației din motive sociologice, economice, culturale și de securitate, a dus la micșorarea numărului populației de la 400.000 la 250.000 locuitori. Duritatea vieții în mediului mlaștinilor, izolarea lui geografică și administrativă, împiedicarea serviciilor educaționale și sanitare să pătrundă în adâncimea acestei zone umede, sunt aspecte care au obligat populația să cedeze, să părăsească mlaștinile și să se îndrepte către mediul urban. Neadaptarea lor la mediul urban, mediu ostil din punctul lor de vedere, cu legi, cu alte sisteme dezvoltate de trai, diferite de cele din spațiul lor acvatic natural, le-a provocat probleme psihice și psihologice. Astfel, mlaștinașii au început să facă comparație între mediul lor transformat încet, încet, în uscat-sărăcăcios din zona urbană în care s-au mutat.

Schimbări profunde s-au petrecut și între anii 1980-1988, o dată cu izbucnirea războiului dintre Irak și Iran, când în zona mlaștinilor s-a dezvoltat comerțul cu arme între Irak, Iran și Arabia Saudită. Mai târziu, între anii 1994-1997, a apărut comerțul cu droguri. Perioada anilor 1995-2000 reprezintă o perioadă grea pentru locuitorii mlaștinilor, căci apar boli noi, nemaîntâlnite, precum noi alergii, cancer, deformări, sterilitatea la femei; crește mortalitatea mai ales la copii până în cinci ani; cazurile de malarie, holeră, febra tifoidă, se înmulțesc din cauza poluării bioactive. Și animalele suferă de diverse boli, se îmbolnăvesc și mor. Din cauza acestor probleme, și a altora, precum escaladarea rasismului¹⁸, zona mlaștinoasă a Irakului nu a evoluat, deci nu s-a dezvoltat.

În luna aprilie a anului 2003, în timpul ocupației americane, locuitorii zonei umede au distrus barierele artificiale care împiedicau trecerea apei spre această zonă, astfel s-a început revitalizarea zonei mlaștinoase. Atunci guvernul, cu ajutorul ministerului surselor de apă, au început proiecte de revitalizare a zonei mlaștinoase, ajungându-se la proporția de 50-70% din cantitatea de apă prezentă în anul 1979.

Un rol important în revitalizarea mlaștinilor îl au noile acorduri internaționale. Un număr de 1700 de mlaștini, care acoperă 151 milioane de hectare din suprafața globului pământesc, fac obiectul unei înțelegeri numită RAMSAR după orașul iranian. În anul 1971, înțelegerea a fost semnată și de Irak. Prin acest document se dă o importanță studiului mediului, biodiversității, mediului uman cu tot ce ține de nivelul de trai necesar, apă potabilă pentru localnicii mlaștinilor. Este puțin probabil ca mlaștinile să fie vreodată revitalizate total, la starea lor inițială, deoarece precipitațiile au scăzut iar cererea în amonte de apă pentru hidroenergie, agricultură, industrie și uz intern a crescut încă de la începuturile anilor 2000. Zonele drenate ale mlaștinilor au fost utilizate tot mai mult pentru agricultură și producția de petrol.

¹⁸ Haseeb 1998, p. 368.

O echipă RAMSAR a vizitat zona mlaștinilor Al-Hawaizah în perioada 14-16 februarie 2014 pentru a evalua starea lor și a propune soluții la problemele cu care se confruntă. În cele trei zile de întâlniri, s-au efectuat excursii zilnice în mlaștină cât și în zonele din jurul ei. Au avut loc întâlniri cu comunitățile locale, precum și cu o companie petrolieră care exploatează la marginea mlaștinei, acțiuni având ca scop necesitatea îmbunătățirii comunicării între diferite părți interesate inclusiv în sectorul petrolier. Irakul, pentru dezvoltarea sa economică, este dependent de petrol, dar trebuie să respecte comunitățile și mediul local¹⁹.

7. Uscarea mlaștinilor

După cum se știe, baza acestui mediu este apa. De-a lungul anilor au fost făcute mai multe încercări pentru distrugerea lui și a ecosistemului specific. Indiferent ce studii (proiecte) s-au făcut, ce motive s-au spus, intenția a fost și este cu totul alta, realitatea prezentă ne spune și ne arată cu totul altceva. Mlaștinile Irakului au suferit și încă suferă în prezent și din cauza diverselor proiecte și inițiative personale, dintre care amintim aici câteva:

- în 1911, Will Kox lansează o nouă idee pentru desecarea mlaștinilor Hammar;²⁰
- în 1951, inginerul britanic Frank Haigh face un raport publicat de Iraqi Irrigation Development Commission²¹, în care apare planificarea pentru secarea mlaștinilor sub pretextul desalinizării turbei;
- în anii '70, barajele construite în Turcia închid sursele principale de alimentare cu apă în zonă;
- în anii '90, construcția barajelor din Irak și armata lui Saddam distrug și usucă mlaștina și îi obligă pe localnici să plece (majoritatea în aceea vreme erau revoluționari)²²;
- barajul din Iran și Siria contribuie și el la secarea mlaștinilor.
- La aceste idei și proiecte se adaugă în ultimul timp micșorarea cantităților de precipitații, războaiele²³ și încălzirea globală.

8. Așezarea demografică a mlaștinilor Huwaiza, Ahwar centrală și Hammar

Datorită prezenței mlaștinilor, Mesopotamia era considerată „o insulă umedă într-un ocean vast de deșert” (Tabelul 1). Elemente topografice și arhitecturale, dovezi arheologice și importante texte cuneiforme, sunt documente istorice care ne arată simbolul peisajului umed pentru culturile din cele mai semnificative centre urbane din sudul Mesopotamiei antice. Rămășițele lor ne oferă mărturia creșterii și realizărilor centrelor urbane din sudul Mesopotamiei și efectele zonei umede.

Cultura și mediul (ecosistem umed) lasă amprente asupra localnicilor prin traiul pur ecologic, civilizație care se dezvoltă în peisajul natural prin același gen de soluții ecologice. Aceste fenomene au inspirat concepția Juliei Watson: „Este o mișcare către regândirea modului în care urbanismul interacționează cu natura”.²⁴

¹⁹ <https://www.ramsar.org>.

²⁰ Sir Percy Zachariah Cox, administrator în Orientul Mijlociu, membru al Biroului Colonial Britanic (1904-1919).

²¹ Haigh 1996.

²² Simons 1996, p. 271-329; Schwartzstein 2015.

²³ Allawi 2007; Burns 2009.

²⁴ Watson 2020.

Tabelul 1. Suprafețe ocupate de mlaștini. Sursa: The Ahwar of Southern Iraq: Refuge of Biodiversity and the Relict Landscape of the Mesopotamian Cities.

Volumul componentelor și zonele înconjurare aflate sub activitatea lor

	Numele mlaștinilor	Orașele	Aria nominală de proprietate (ha)	Aria sub activitatea mlaștinilor (ha)	Coordonatele de la centru
1	Huwaizah	Maysan	48.131	42.561	N 31 33 44 E 47 39 28
2	Centrale	Dhi Qar, Maysan	62.435	83.958	N 31 05 07 E 47 03 15
3	Hammar de est	Al Basrah	20.342	12.721	N 30 50 30 E 46 41 03
4	Hammar de vest	Dhi Qar	79.991	68.403	N 30 44 21 E 47 26 19

Mlaștinile sunt văzute ca un mozaic de specii și populații, compunând un adevărat sistem biotic.²⁵ Este un exemplu integral de activități ecologice și biologice în adaptarea și dezvoltarea ecosistemelor terestre cu apă dulce și sărată și comunități limitate de diferiți factori de natură endemică. Acest mediu sensibil este amenințat la nivel național și mondial. Mlaștinile compun un habitat de refugiu biotic, ce trebuie apărat.

Poziția geografică a mlaștinilor cu caracteristici deosebite din punct de vedere economic și peisagistic, cu un mediu bogat în apă, a dus la dezvoltarea mediului uman creând istorie (Fig. 7). Imigrația oamenilor din diferite zone către mlaștini s-a produs dintotdeauna la akadieni, la sumerieni, asirieni sau greci etc. Contopindu-se de-a lungul istoriei în cultura localnicilor, mlaștina a contribuit la dezvoltarea unei culturi specifice locului. Sumerienii, primii locuitori ai mlaștinilor, au înlocuit pâinea cu orzul pe care l-au numit *șiliib* (*și*=orz, *li*=plantat; *ib*=apă), adică „orzul plantat în apă”.

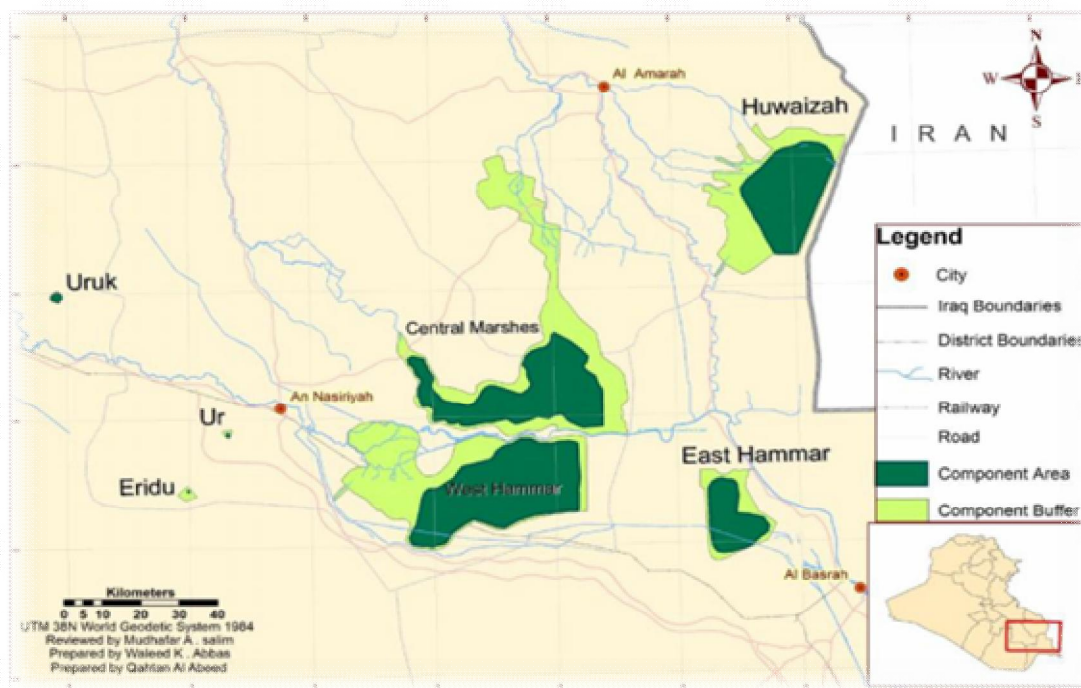


Fig. 7. Poziția mlaștinilor Al Amarah, An Nasiriyah și Al Basrah. Sursa: Al-Lami, Salim, 2014, p. 7.

²⁵ Al-Lami, Salim, 2014, p. 5, 20.

Numărul populației a crescut în mlaștini datorită creșterii natalității și imigrației din secolul al IX-lea prin intrarea mongolilor în Bagdad. Atunci populația s-a refugiat în mlaștini, circa 100.000 de oameni, dar a și scăzut datorită multor epidemii specifice mediului. De exemplu la sfârșitul secolului al XIX-lea, zona a fost lovită de epidemii ca malaria, holera, variola. În anul 1990 numărul populației a ajuns la 420.000 de locuitori. După drenarea mlaștinilor, adică în anul 1991, au migrat peste 100.000 de persoane, în timp ce 20.000 de persoane au migrat în Iran. În 1992, au părăsit mlaștina 40.000 de locuitori pentru a locui la marginea orașelor mai mari precum Nasiriyah. Astfel, imigranții arabii veniți în Iraq s-au împărțit în două grupuri, unii s-au localizat în diferite orașe, iar alții s-au stabilit în mlaștini. De-a lungul anilor, ei și-au transmis arabilor religia, limba, cultura etc.

În general, locuitorii mlaștinași s-au împărțit în trei religii: musulmani, sabieni, evrei. Evreii trăiau în Irak din vechime, aduși ca prizonieri în timpul babilonienilor, dar în anii 50 au migrat în Palestina și în alte țări ale lumii.

Locuitorii zonei umede din sudul Irakului ca și meșterii antici sumerieni au folosit materii și artefacte decisive în supraviețuirea întregii comunități. Cunoștințele noastre se bazează pe ipoteze și interpretări arheologice publicate în numeroase studii. De acolo aflăm că, odată cu drenarea și uscarea mlaștinilor, mii de mlaștinași s-au mutat, dar totuși mlaștinile Mesopotamiei sunt considerate „o insulă umedă într-un ocean vast de deșert”.

Prin Master Planul New Eden, elaborat în temeiul convențiilor RAMSAR, mlaștinile sunt percepute ca un mozaic strategic teritorial „în continuă schimbare” care prin informațiile sale ajută la studierea speciilor și a dinamicii sociale a populației (sistem biotic). Constituie un model de activități ecologice și biologice privind adaptarea și dezvoltarea ecosistemelor terestre cu apă dulce și sărată și comunități limitate de diferiți factori de natură endemică.

Bibliografie

- Al-Lami, A.A., Salim, M.A. (2014), *The Ahwar of southern Iraq-Refuge of Biodiversity and the Relict Landscape of the Mesopotamia Cities*, The Republic of Iraq.
- Allawi, A. A. (2007), *The occupation of Iraq: winning the war, losing the peace*, Yale, (revăzut de M.M. Hafez, *Political Science Quarterly* 123.1, p. 158-159).
- Bertman, S. (2014), *Handbook to Life in Ancient Mesopotamia*, Oxford.
- Burns, J. Q. and A. (2009), *Ending the War in Iraq* – NYTimes.com.
- Crawford, H. E. W. (2004), *Sumer and the Sumerians*, Cambridge.
- Goodnick Westenholz, J. (1996), *Ur – Capital of Sumer*, in J. Goodnick Westenholz (ed.), *Royal Cities of the Biblical World*, Ierusalim.
- Haigh, F. (1996), *The Indian British Administration –Iraq-from Sumer to Saddam*, 2nd ed., Geoff Simons-Macmillan Press Ltd.
- Haseeb, K. (1998), *Arab-Iranian relations*, în Markaz Dirāsāt al-Waḥdah al-Arabīyah published by Centre for Arab Unity Studies, Beirut, Lebanon.
- Hodges, H. (1964), *Artifacts: An Introduction to Primitive Technology*. New York.
- Kramer, S.N. (1963), *The Sumerians: Their History, Culture and Aharacter*, Chicago.
- Leick, G. (2001), *Mesopotamia: The Invention of the City*, Londra.
- Matthews, R., Nashli, H. F. (eds.) (2013), *The Neolithisation of Iran: the formation of new societies*. Oxford: British Association for Near Eastern Archaeology and Oxbow Books.
- Nemet-Nejat, R.K. (1998), *Daily Life in Ancient Mesopotamia*, Greenwood.

- Podany, A. H. (2013), *The Ancient Near East*, Oxford.
- Postgate, J. N. (1994), *Early Mesopotamia: Society and Economy at the Dawn of History*, Londra.
- Saggs, H.W.F. (1984), *The Might that was Assyria*, Londra.
- Schwartzstein, P., (2015), *Iraq's Famed Marshes are Disappearing-Again*, National Geographic, 9.
- Simons, G. (1996), *Iraq: From Sumer to Saddam*, a 2-a ediție, Londra.
- Stephens, K. (2013), *Ancient Mesopotamian Gods and Goddesses*, Pennsylvania.
- Ushakov, I. (2007), *Histories of Scientific Insights*, New York.
- Vogelzang, M. E., Vanstiphout, H. L. J. (eds.), (1996) *Mesopotamian Poetic Language: Sumerian and Akkadian*, Leiden.
- Watson, J. (2020), *Lo-TEK. Design by Radical Indigenism*, Köln, Germania.

Articol distribuit sub licență „Creative Commons Attribution-NonCommercial-NoDerivatives 4.0 International License” (CC BY-NC-ND)

